

Evaluación de niños con TEL: utilidad de la NARRACIÓN

III Jornada sobre Trastorno Específico del Lenguaje

Valencia, 2 de Diciembre de 2006

Antonio Ferrer
Dpto. Psicología Evolutiva y de la Educación
UNIVERSITAT DE VALÈNCIA

Datos psicométricos

- Más rígidos
- Menos sensibles a las deficiencias lingüísticas
- Dudoso que reflejen las aptitudes comunicativas del niño en contextos naturales
- Centrados en unidades no discursivas que podrían infraestimar el alcance de las dificultades

Comportamiento lingüístico en contextos naturales

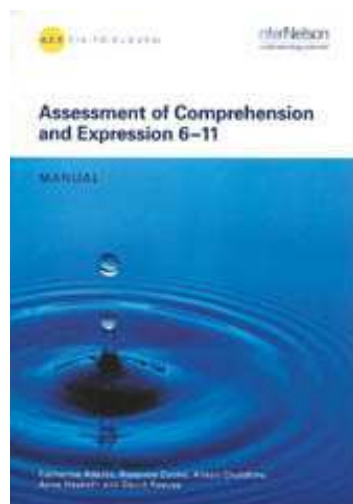
- Muy dependientes del tipo de estructura
- Consumen mucho tiempo
- Sólo ofrecen información descriptiva

Para definir qué niños tienen trastorno del lenguaje...

*“claramente se han de tener en cuenta las habilidades del lenguaje del niño en relación con las de los otros niños de la misma edad. Para ello, es necesario contar con buenos **datos normativos sobre el desarrollo del lenguaje**, de tal manera que se tenga una idea razonable no sólo del nivel promedio de la habilidad lingüística en diferentes edades, sino también del rango de variabilidad de tal habilidad. Si se dispone de esta información (lo que no es el caso para muchas lenguas), el enfoque habitual es el de adoptar algún **criterio estadístico**, de tal manera que se habla de un trastorno del lenguaje si la **puntuación del niño está en el 3% o el 10% inferior** para los niños de esa edad”*

(Bishop, 1997 *Uncommon understanding* p. 23)

Instrumentos estandarizados para la Evaluación de Tareas Narrativas



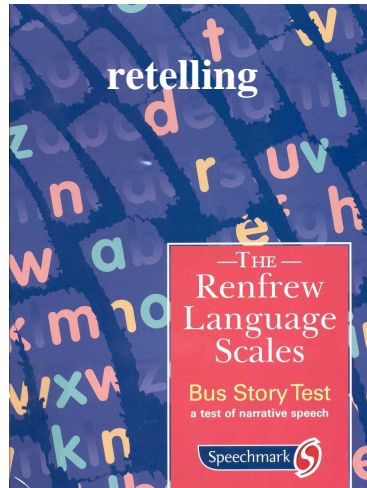
2001: Catherine Adams, Roseanne Coke, Alison Crutchley, Anne Hesketh y David Reeves

- Comprensión de Frases
- Comprensión de Inferencias
- Denominación
- Formulación sintáctica
- Decisiones Semánticas
- Comprensión no literal
- NARRATIVA

<http://shop.nfer-nelson.co.uk/icat/40341>

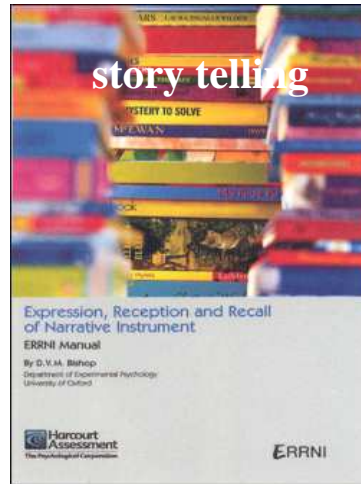
Instrumentos estandarizados para la Evaluación de Tareas Narrativas

BUS STORY

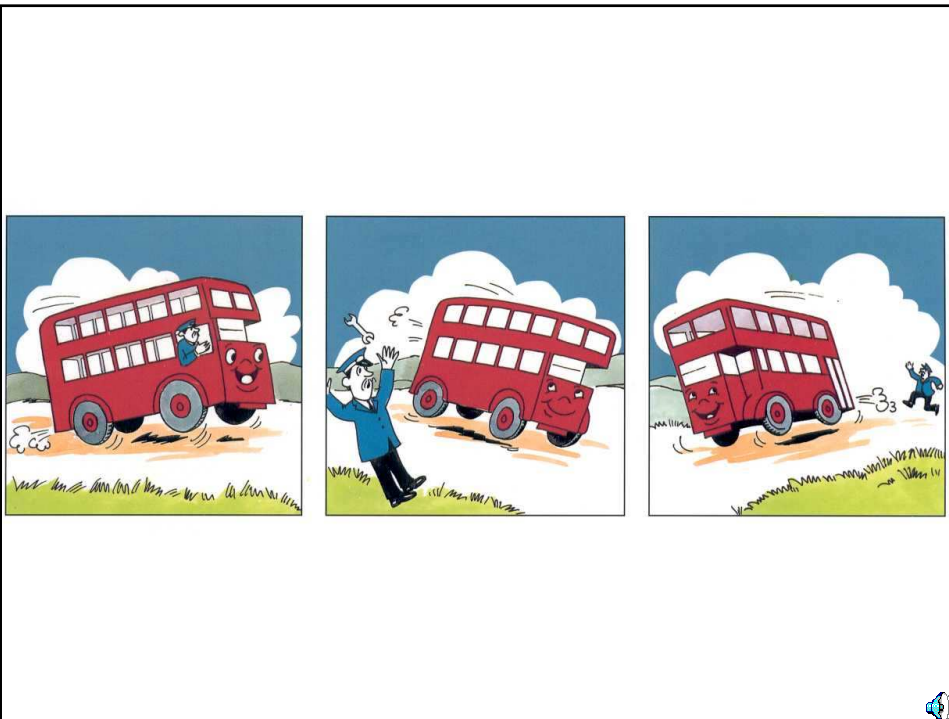


www.speechmark.net

ERRNI



www.harcourt-uk.com



INFORMATION SCORING GUIDE		INFORMATION SCORE	TRANSCRIPTION	SENTENCE CLAUSE	SUBORDINATE CLAUSE
Bold type = 2 points (1 point if half response is correct) Normal type = 1 point					
bus	naughty				
driver	mending/fixing				
bus	ran away/drove off met/ran with train made faces raced				
train	in tunnel				
bus	alone into city/street met/saw policeman				
policeman	blew whistle said Stop				
bus	paid no attention ran on /didn't stop into country tired of/bored with road jumped over fence/gate met/saw cow				
cow	moo not believe eyes				
bus	went downhill saw water tired to stop didn't know how brake/stop fell in water splash stuck in mud				
driver	found bus/him rang for crane				
crane	lifted out/pulled up				
bus	back on road				
		INFORMATION TOTAL		TOTALS	
				ASLS	

BUS Story

- **OBJETIVO:**
 - Servir como instrumento de screening de dificultades en la expresión verbal
 - Evaluar de forma simple la habilidad para proporcionar una descripción coherente de una sucesión de eventos
 - Realizar evaluación del progreso (aplicable cada 3 meses)
- **Población:** Niños de entre 3-8 años

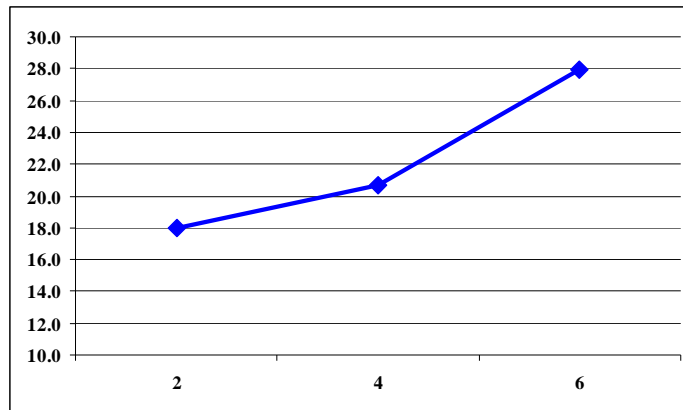
Bus Story: Ventajas

- **Mejor elemento para diferenciar entre niños con dificultades transitorias y permanentes (Bishop y Edmunson, 1987) a los 4 años en un intervalo de 18 meses**
- **Poder predictivo en pre-escolares respecto al rendimiento en lenguaje y lectura (Stothard et al., 1998)**
- **Las aptitudes narrativas y sintácticas registradas en la prueba a los 7 años son el mejor predictor de las hab. lingüísticas reflejadas a los 11 años en niños que asistían a Unidades de Lenguaje en R.U. (Botting et al., 2001)**

... La naturaleza simple y el contenido infantil del Test de Renfrew lo hace inadecuado para adultos o niños por encima de los 6 años en que las puntuaciones suelen alcanzar el efecto techo, resultando poco sensible la prueba para discriminar entre sujetos porque todos tienden a alcanzar la máxima puntuación.

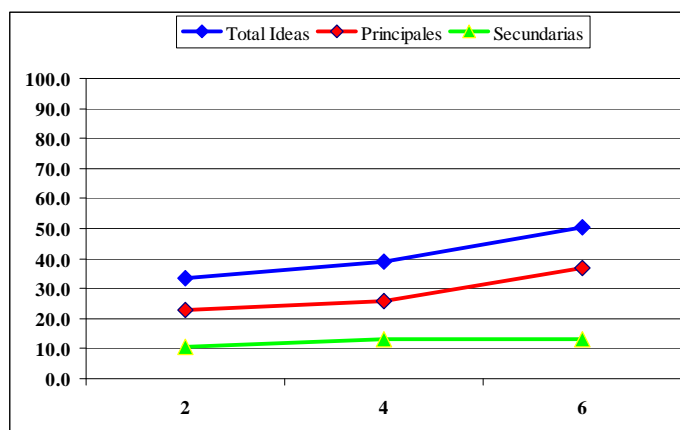
Bishop (2004)

Bus Story: Comportamiento en población de desarrollo normal



BUS STORY
Promedio Puntuación Directa

Bus Story: Comportamiento en población de desarrollo normal



BUS STORY
Promedio Porcentaje de Ideas

Bus Story: Estudios con población española

PÉREZ PÉREZ, E. (1997): Cohesión y coherencia en las narraciones de niños y niñas con trastorno específico del lenguaje. *Rev. Log. Fon. Aud.*; XVII (2): 103-111

Grupos de Estudio

1. 14 niños entre 6;5 y 9;3 a. con TEL de acuerdo con los diagnósticos del CREDA basados en:
 - Inteligencia manipulativa normal
 - Ausencia de problemas auditivos, neurológicos y monolingüismo familiar
 - Atendidos por logopedas itinerantes por importantes dificultades de producción de lenguaje a nivel formal
2. 14 niños DN emparejados por:
 - EC, Sexo, Orden de nacimiento, nivel socio-cultural, lengua materna y situación escolar

Objetivo: Conocer la organización del discurso narrativo en niños TEL

1. Qué cuenta en sus narraciones
 - TIPO DE INFORMACIÓN que transmite
 - RELEVANCIA de las Ideas
2. Cómo cuenta sus historias
 - ESTRUCTURA PROPOSICIONAL
 - FORMA LINGÜÍSTICA utilizada para referirse a los personajes de la historia

RESULTADOS

1. COHERENCIA

a) Relevancia de las ideas

Tabla 1. Total de ítems que aparecen en el test, media de ítems dadas por cada grupo e intervalo entre el mínimo y el máximo en cada una de las tres variables analizadas: ideas esenciales, ideas secundarias y total de ideas.

	Total ítems del test	Media grupo SLI	Media grupo control	Interval. SLI Mínimo-Máximo ítems ^b	Interval. CON. Mínimo-Máximo ítems	Prueba de contraste
Ideas esenciales	20 ítems	8 ítems	12 ítems	3-15,5	8,5-15	U: 27,0 p = 0,0003
Ideas secundarias	14 ítems	5 ítems	7,6 ítems	2-8,5	3,5-12	U: 45,0 p = 0,01
Total ideas	34 ítems	13,07 ítems	19,6 ítems	8-23	13-23	U: 27,0 p = 0,0003

RESULTADOS

1. COHERENCIA

b) Tipo de información

Cuantía INVERSA según NATURALEZA de IDEAS

Orden cuantitativo	TEL	DN
1	ideas relacionadas con los sucesos, son las más numerosas	ideas relativas a la introducción y mantenimiento de personajes
2	ideas relativas a cambios espaciales	ideas relativas a cambios espaciales
3	ideas relativas a la introducción y mantenimiento de personajes secundarios	ideas relacionadas con los sucesos

CONCLUSIONES del estudio

- Omiten ideas tanto principales como secundarias, pero no son narraciones más cortas porque hay mucha tendencia a la repetición y, en ocasiones, a la invención
- Múltiples omisiones de elementos imprescindibles y partes esenciales de las proposiciones
- Como resultado, son incomprensibles sus narraciones al estar carentes de argumento, contexto de los sucesos, y aclaraciones sobre a quién le suceden las cosas
- La coherencia local queda muy afectada al faltar proposiciones con función de nexo entre otras
- Menor uso de vínculos cohesivos y la omisión de antecedentes en el contexto intralingüístico en el uso del pronombre afecta a la cohesión y, en consecuencia, a la coherencia semántica
- Frente a la conversación dirigida en que pueden reforzarse los elementos omitidos, en la narración se revela como una característica remarcable

Niño TEL (2' 8'') 5;10 años

- el (d)irector ca [///] y el ato [/] el atab el el a(u)tobús (es)tá contento
- y el señor ca^camina
- después el señor se asusta
- y el a(u)tobús contento
- el a(u)tobús sigue caminando en la carretera
- y el [/] y el señor corre # ya está
- un [/] un t(r)en un a(u)tobús # el a(u)tobús e(s)tá co(n)tento y [/] y el t(r)en (es)tá enfadado
- y es ¡ay! el a(u)tobús e(s)taba enfadado po(r)que el a(u)tobús pasaba por otro camino
- de(s)pué(s) el policía le decía que para que pare de camina(r)
- y los tí [/] y los señores corren # y ya está
- de(s)pué(s) el a(u)tobús si(gue) [///] e(s)tá mu(y) cansando de camina(r) por la [//] el camino y el seño(r) [///] y la [//] y el a(u)tobús sigue y # salta contra una valla
- el a(u)tobús camina por la [/] por la hierba don(de) comen la(s) vaca(s)
- la vaca dice mu y dice no veo nada! # ya está
- después el a(u)tobús caminaba por [/] por abajo
- de(s)pués el a(u)tobús iba pa [//] intentaba parar pero se caía donde había agua # se cayó
- y el [/] y el señor corre
- y el se [///] y el a(u)tobús e(s)taba enfadado porque el señor sigue caminando
- ¡ya está!

Niño TEL: 5;10 años

Capacidad Intelectual: WPPSI

	CI	Pc
TOTAL	116	85
E. Verbal	101	50
E. Manipulativa	126	95

Comprensión Vocabulario: PPVT-III

<i>Puntuación directa</i>	45
<i>CI</i>	77
<i>Puntuación percentil</i>	6
<i>Edad equivalente</i>	4;06
<i>Rendimiento</i>	Moderadamente bajo

Niña TEL (1' 50'') 7;11 años

- había un a(u)tobús caminado de carrete [///] en la calle
- y el conductor quería [/] quería arreglar
- pero a(u)tobús quería escapar
- luego el autobú(s) estaba [///] quería ir a la carretera
- ahora el t(r)en quie [///] el el [///] la [///] e(l) a(u)tobús estaba # en la carretera y estaba corriendo # de un autobús
- de(s)pue(s) en [///] el [/] el autobús se fue al túnel
- de(s)pué(s) autobú(s) se dirigió a(l) pueb(l)o
- y dijo un [/] con un policía que tocaba el pito y decía # pare autobús
- pero e(l) autobús no hizo caso y # no quería ir más a la carretera
- entonce(s) el autobús se fue a ba [///] saltó de la barandilla a las hojas
- de(s)pué(s) conoció a una vaca que decía muu # eh en uhm eh veo algo ext(r)añ
- y (e)l autobús de(s)pués autobús corrió y vio un lago # tocaba el f(r)eno pero no podía
- así que aquí (e)l a(u)tobús # se [/] se tiró se [/] y se mojó
- pero venía el conductor
- y de(s)pués # el conductor vino a la carretera con (e)l autobús

Niña TEL 7;11 años

Comprensión Vocabulario: VAVEL Inicial (6-9 años)

Rango	Nivel de Vocabulario	PTD		
≥ 130	Muy superior	139	ALTA	
		135		
		130		
120-129	Superior	129		
		125		
		120		
110-119	Medio-Alto	119		
		115		
		110		
90-109	Medio	109		MEDIA
		105		
		101		
		97		
		93		
		90		
80-89	Medio-Bajo	89	BAJA	
		85		
		80		
70-79	Bajo	79		
		75		
		70		
≤ 69	Muy Bajo (Deficiente)	69		
		65		
		60		

Último ítem	70
Errores	32
Puntuación Directa	38

Percentil	8
PTD	77
EDV (en años)	6;09
Intervalo Confianza EDV	6;8 a 6;11

Niño DN: 6;11 años

- pue(s) que había un [/] un autobú(s) muy travieso.
- y entonces el conductor se baja a repararlo.
- y el auto [/] y el autobús sale pitando # escapándose.
- entonces el autobús corría corría y corría.
- y el [/] y el [/] y el conductor no podía alcanzarlo.
- y entonces se encontró con un tren.
- y em [/] y empezaron a hacer una carrera.
- pero el tren se metió en un túnel.
- y el autobús se quedó solo.
- entonces llegó la ciudad y todos corriendo.
- el polici [/] y el policía dice ¡parar! ¡para autobús!.
- pero el autobús no le hace caso.
- entonces cuando sale de la ciudad dice # estoy cansado de ir por [/] por la carretera.
- entonces salta una valla.
- y dice una vaca # ¡no me puedo creer lo que estoy viendo!
- entonces # bajó toda la montaña pero [/] pero al ver que había agua intentó frenar pero no pudo.
- y se quedó engan [//] y se cayó al agua y se quedó enganchado en el agua.
- entonces el [/] el conductor lo [/] lo alcanzó y la ur [//] y llamó a la grúa.
- en [/] en [//] así sacó el [/] el autobús.
- y el conductor pudo seguir con él.

Niño DN: 6;11 años

Comprensión Vocabulario: Peabody Test

<i>Puntuación directa</i>	112
<i>CI</i>	124
<i>Puntuación percentil</i>	95
<i>Edad equivalente</i>	9;10
<i>Rendimiento</i>	Moderadamente alto

Resumen Resultados – Bus Story

Índices BS	Niño TEL (5;10)		Niña TEL (7;11)		Niño DN (6;11)	
	PD	P. Corte	PD	P. Corte	PD	P. Corte
Información	13	20	18	28	33	23
O. Subordinadas	5	2	2	4	3	3
LMEp (ASLS)	9.6	9 (med)	10.6	13 (med)	10.2	11 (med)

Bus Story: Estudios con población del R.U.

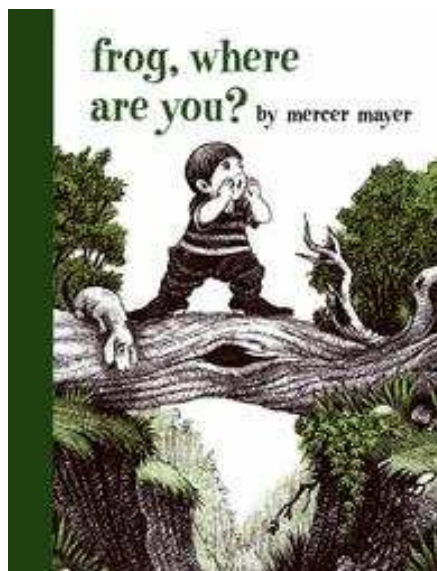
BOTTING, Nicola (2002): *Narrative as a tool for the assessment of linguistic and pragmatic impairments. Child Language Teaching and Therapy, 18, 1-22*

Objetivo: Explorar el uso de la narración para diferenciar entre diferentes patrones deficitarios superpuestos: TEL, TPL y TEA.

INSTRUMENTOS UTILIZADOS

- **RETELLING:** Bus Story. Valorando medidas de cantidad de información original incluida, número de oraciones subordinadas, LME.
- **GENERATIVE:** Frog, where are you?

Tareas generativas



Picture 1. Mayer (1969). Adult: "The boy is calling for the frog while the dog jumps at the beehive."



Picture 2. Mayer (1969). Adult: "A happy ending, the boy, the frog and the frog family say good-bye."

Grupos de Estudio

- 5 niños (EC 7;7 – 8;1) de los que se disponía datos de sus narraciones, con la forma más común de TEL que se encuentran en las Unidades de Lenguaje cuyas características son:
 - Trastornos en la comprensión y construcción de frases
 - CCC > 132, sin dificultades en el área pragmática
- 5 niños TPL (EC: 7;7 – 8;8) de los que se disponía de datos sobre sus narraciones:
 - Leves dificultades expresivas en lenguaje
 - Dificultades primarias en el áreas pragmática (CCC ≤ 132) - puntuación que representa dificultades clínicas en la comunicación social-

Resultados a destacar

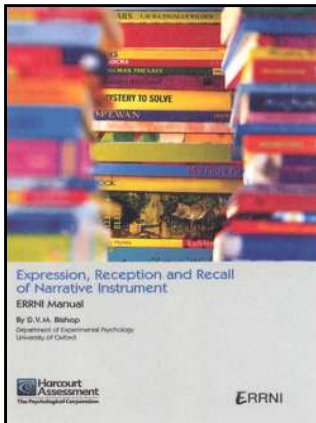
- Respecto a BUS STORY
 - “*Cantidad de Información*”: datos en el rango normal tanto para TPL (Pc 35) como para TEL (Pc 28)
 - “*Número promedio de frases subordinadas*”: ambos por debajo de la media de sus edades: TEL (2.6 por debajo), TPL (3.6 por debajo).
 - “*LME*” (TEL 1.2 por debajo; TPL 1.8 por debajo)

Medidas básicas referidas a CANTIDAD de INFORMACIÓN en una tarea de RETELLING no son suficientes para detectar dificultades en lenguaje en torno a 8 años, sí en cambio medidas relacionadas con análisis más detallados relativas a FRASES y LONGITUD

Resultados a destacar

- En relación con FROG STORY
 - Mientras que la *Longitud Media de la Historia en término de Número de Palabras empleadas* es para el TEL de 221 (Dt = 62), en TPL es de 276 (Dt=166); siendo este mucho más próximo a lo establecido para niños de DN (Med=284 ; Dt=80).
 - La diferencia en el número de *errores en el uso de desinencias verbales* es mucho más acusada para el grupo TEL en comparación con TPL (28 frente a 20). No resulta notable tal diferencia en Bus Story. Los estudios de desarrollo normal dicen que los niños de DN no cometen ningún error a este nivel a la edad de 11 años.

El N° PALABRAS puede ser un indicador que proporcione pistas acerca de diferencias entre TEL y TPL. También resulta útil el registro del N° errores en desinencias verbales, si bien en tareas generativas, no en retelling



ERRNI

- **OBJETIVO:**
 - Testar la habilidad para:
 - Relatar una historia que incluye una situación de falsa creencia
 - Comprenderla
 - Recordarla tras un tiempo (entre 10-30 minutos sin advertencia previa)
 - Proporcionar referencias normativas acerca de:
 - Cantidad de información (Contenido)
 - Medidas de comprensión
 - Complejidad de la estructura gramatical (LMEp)
 - El olvido experimentado con material verbal
 - Servir a análisis cualitativos: estructura sintáctica, vacilaciones, cohesión (sin normas)
- **Población:** Desde 4 años sin límite superior (*ideal* ≥ 6 años)

The Fish Story

A



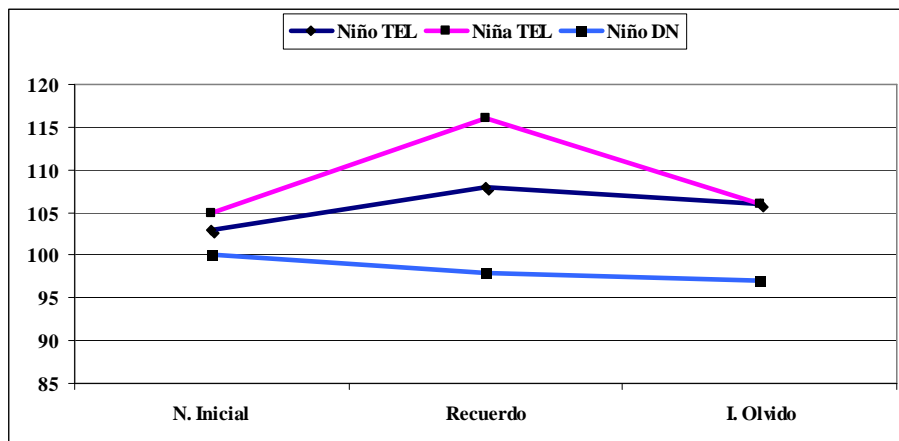
B



C

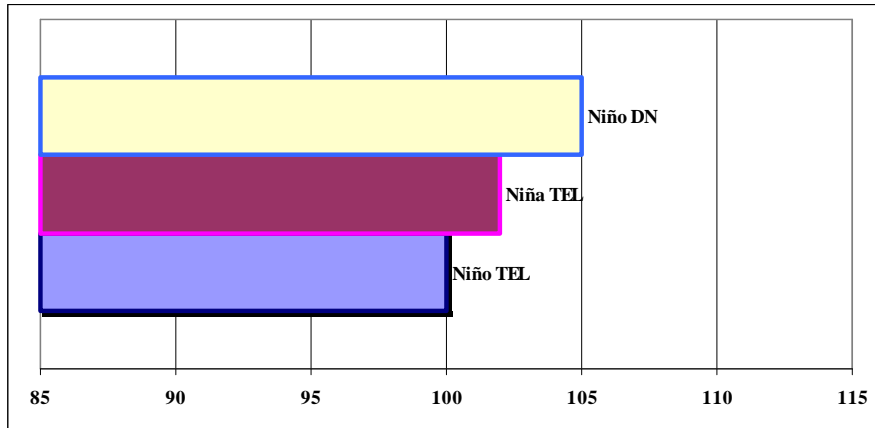


RESULTADOS comparativos con ERRNI



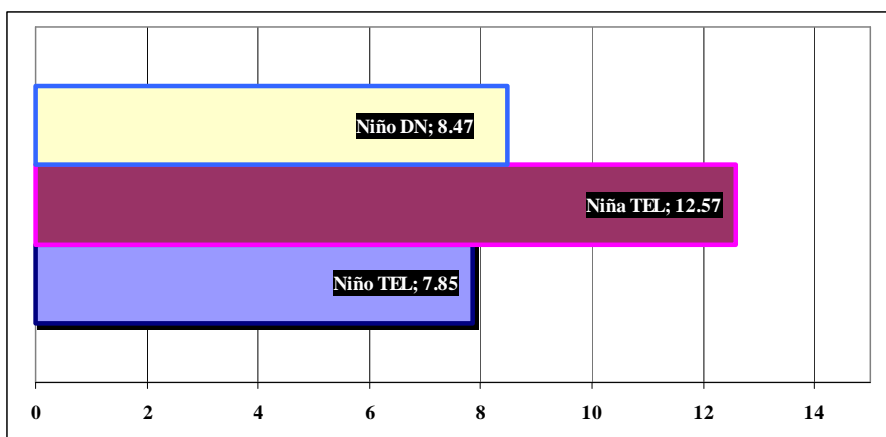
Índices de Contenido

RESULTADOS comparativos con ERRNI



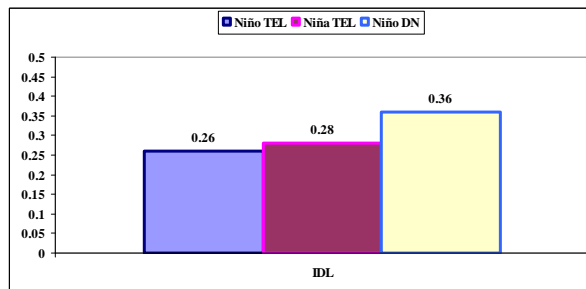
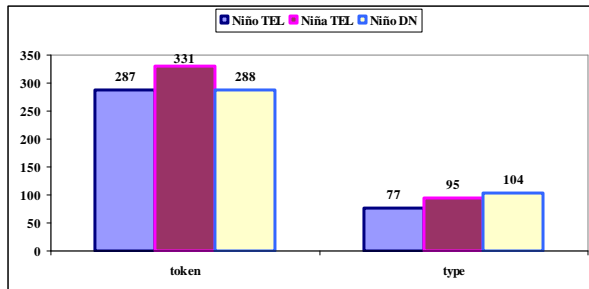
Comprensión

RESULTADOS comparativos con ERRNI



LMEp

RESULTADOS comparativos con ERRNI



Producción Léxica

ERRNI: Validez Discriminante

	Trastorno fonológico (N=7)	TEL (N=25)	T. Espectro Autista (N=17)
<i>Ideas: Narración inicial</i>	101.7 (12.65)	89.7 (15.28)	83.7 (14.44)
<i>Ideas: Narración diferida</i>	104.3 (13.00)	88.4 (13.03)	89.5 (18.24)
<i>Índice de olvido</i>	103.1 (11.63)	98.1 (14.98)	107.4 (14.02)
<i>Comprensión</i>	94.6 (10.49)	74.6 (13.22)	73.8 (13.07)
<i>LMEp</i>	95.2 (9.41)	82.4 (10.92)	85.7 (16.19)

Tabla 5.12. Media (DT) de puntuaciones estándar en medidas de ERRNI para niños con deficiencias comunicativas

CONCLUSIONES GENERALES

- Hay dudas respecto a la eficacia de los índices relativos a contenido informativo para informar de trastornos eminentemente lingüísticos
- Se requeriría elaborar instrumentos adaptados a población española/valenciana para valorar con fiabilidad índices lingüísticos
- Se deberían incorporar índices para valorar la gramática de la narración, aspecto que ha mostrado valía en estudios con niños TEL hispanoparlantes (Contreras y Soriano, 2004; Aguado, Maggiolo, Coloma, Pávez y Pemjean, 2006)

**Evaluación de niños con TEL:
utilidad de la NARRACIÓN**

**Evaluación de niños con TEL:
¿utilidad de la NARRACIÓN?**

Gracias a ...

- **AVATEL**
- **Gabinete Carmina Casillas: Delfina Martí, Mercedes Sáiz, Carlos Cabañas, María Navarro**
- **Centro LENAP: Mario Brancal**
- **Vicenta Ávila. Grupo COMULEN. Dpto. Psicología Evolutiva y de la Educación, UVEG**
- **los niños y niñas**

Antonio.Ferrer@uv.es